

SONDAJUL DIN NECROPOLA DE LA ÎNCEPUTUL EPOCII MIGRAȚIILOR DE LA PIETRIȘ

(r. Birlad, reg. Iași)

CU PRILEJUL unor cercetări de suprafață, efectuate în vara anului 1959 de către colectivul Muzeului raional « V. Pârvan » din Birlad, s-au descoperit și dezvelit două morminte de la începutul epocii migrațiilor (sec. IV e.n.), în apropierea satului Pietriș, com. Ciocani, (r. Birlad, reg. Iași). Locul descoperirii se află pe stînga rîului Tutova, sub poala nord-vestică a dealului « Balaurul » și la circa 300 m est de sat. Un drum de acces, care trece prin acest loc, a prilejuit ravinări ce au scos la suprafață cele două morminte descoperite de cercetători. Pentru a se preveni distrugerea sectorului din necropolă, care a fost atins de ravinare, s-a efectuat un mic sondaj de salvare¹. Lucrările au început la 12 sept., fiind susținute cu mijloace materiale de către muzeul din Birlad. Prin acest sondaj, care a durat pînă la 19 septembrie, s-au deschis un număr de șapte șanțuri lungi de cîte 10 m și orientate V—E; un singur șanț (nr. 4) a fost prelungit cu 10 m, cu scopul de a se surprinde una din limitele necropolei. Distanța între aceste șanțuri, ca și lățimea lor, s-a menținut aceeași, de 1 m, cu excepția șanțului VII care, fiind în porțiunea ravinată, a fost săpat pe o lățime de 2 m (fig. 1).

Profilurile șanțurilor au scos în evidență trei pături de sol, a căror grosime și structură variază de la șanț la șanț. La suprafață se află solul vegetal care e nisipos, iar pe alocuri subțiat și chiar total erodat. Sub acesta se găsește o depunere de sol brun, de asemenea nisipos, cu grosimi între 0,30—0,70 m, care zace pe un suport de nisipuri roșcate, străbătute de lentile cu microprundișuri feruginoase, în amestec cu sferule de argile albastre, concreționate prin alterare. În aceste nisipuri, în care s-au găsit și blocuri mari de grezuri terțiare, au fost descoperite cele 14 morminte, pe o suprafață de săpătură de circa 100 m². Adîncimea² la care au fost descoperite scheletele din aceste morminte a variat între 0,60—1,35 m.

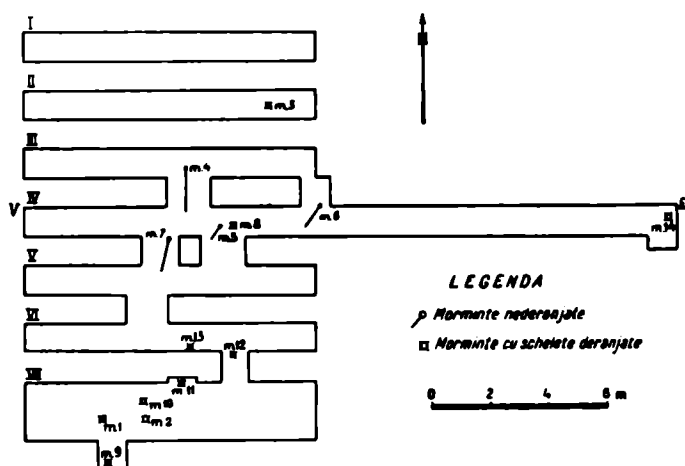


Fig. 1. — Planul sondajului din necropola din sec. IV e.n. de la Pietriș.

¹ Colectivul care a luat parte la acest sondaj a fost alcătuit din Emilia Zaharia (responsabil), N. Zaharia, V. Palade, directorul Muzeului raional din Birlad și studenta Elvira Balica.

² În stabilirea acestor adîncimi medii nu s-au inclus mormintele descoperite pe traseul șanțului VII, acestea fiind situate în porțiunea ravinată a necropolei.

Cele 12 morminte de înhumăție dezvelite prin sondaj¹ aparțin începutului epocii migrațiilor (sec. IV e.n.) și au conținut schelete în cea mai mare parte deranjate din vechime și cu lipsuri de oase, exceptând două din ele, care au fost găsite intacte. Unele din schelete erau orientate N—S, cu mici devieri, și numai două făceau notă



Fig. 2. — Mormintul nr. 4.

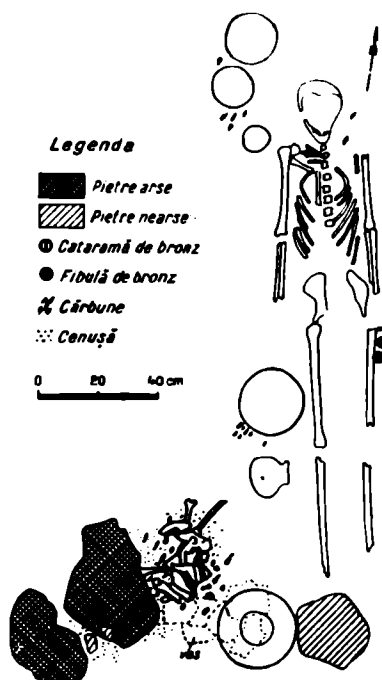


Fig. 3. — Mormintul nr. 7.

discordantă, unul prin orientarea NV—SE (M. 4), cel de-al doilea fiind pe direcția E—V. (M. 8).

Din cele 14 morminte descoperite, trei au fost lipsite de inventar, iar celelalte au conținut vase de lut lucrate cu mina, sau la roată, precum și obiecte de podoabă.

Vasele s-au găsit uneori la stînga craniului (M. 1), alteori de partea dreaptă a acestuia (M. 7), sau către extremitatea membrelor inferioare (M. 7) și numai într-un singur caz așezate sub genunchi (M. 4). Cînd scheletul a fost deranjat, vasele s-au găsit în imediata apropiere a lui (M. 8).

Pentru a se preciza aspectul arheologic al acestei necropole, redăm sumar descrierea mormintelor descoperite:

Mormintul nr. 1 a fost descoperit și dezvelit în timpul cercetărilor de suprafață. Din relatările obținute rezultă că el a fost scos la suprafață prin ravinarea produsă de apele de șiroire, care au și distrus o parte din oasele membrelor inferioare. Scheletul, orientat N—S, zăcea întins pe spate, cu brațele în lungul corpului, la adîncimea de 0,35 m. Drept inventar, acest mormînt a avut un vas lucrat la roată, dintr-o pastă negricioasă, nisipoasă, cu pietriș mărunț, care era așezat în partea stîngă a craniului. Acest vas în formă de borcan, cu deschiderea gurii largă și cu umerii ridicați, are marginea ușor îngroșată și răsfrîntă în afară și este decorat deasupra umărului cu un motiv alcătuit dintr-o incizie orizontală circulară (fig. 5/10). Două fibule de bronz, găsite în partea

¹ Două din cele 14 morminte descoperite în cuprinsul sondajului, au fost dezvelite în timpul cercetărilor de

suprafață (M. 1 și 2).

stingă a pieptului (fig. 7/2,3) și o cataramă mică (fig. 7/7), lucrată dintr-un aliaj care conține bronz, găsită în dreptul osului iliac sting, constituie singurele obiecte de podoabă care au fost găsite în acest mormint.

Mormintul nr. 2 a fost descoperit în aceleași împrejurări și conținea resturi de oase calcinate, asupra cărora nu putem face precizări, oasele găsiindu-se deranjate, iar din vas păstrându-se numai un fragment.

Mormintul nr. 3, descoperit în șanțul II, nu a conținut decît un fragment de craniu și mandibula inferioară a unui schelet distrus din vechime. Nu a avut nici un obiect de inventar.

Mormintul nr. 4, descoperit la adîncimea de 0,60 m, conținea scheletul unei femei, întins pe spate, cu ambele brațe indoite din cot; brațul drept, cu pumnul strîns, era așezat sub bărbie, iar cel sting, de asemenea cu pumnii strînși, era adus către umăr (fig. 2). Scheletul, orientat NV 3°—SE 182°, avea oasele destul de prost conservate și cu mici lipsuri. De la genunchi în jos, oasele membrelor inferioare erau ridicate, cu 10 cm mai sus, față de restul scheletului și erau mult apropiate în dreptul genunchilor. Inventarul acestui mormint a constatat din trei vase de pămînt, din care două sparte, probabil prin presiunea solului. Aceste vase au fost descoperite în dreptul genunchiului sting, la 10 cm sub nivelul scheletului. Din aceste vase, două cupe erau puse una în alta, cea din interior fiind rezultată din partea inferioară a unui vas mai mare, tăiat sub forma unui castronel. Alături de aceste două vase era așezat cel de-al treilea, la același nivel. Toate aceste vase sînt lucrate la roată și aparțin categoriei ceramice care caracterizează cultura Cerneahov-Sîntana de Mureș.

Mormintul nr. 5, descoperit în șanțul 4, nu a avut nici un obiect de inventar și a conținut un fragment de craniu, cîteva fragmente de coaste și un femur, care se aflau la 0,40 m adîncime. Nu s-a putut preciza forma gropii.

Mormintul nr. 6 a conținut resturile unui schelet deranjat din vechime, aflat la 0,76 m adîncime și orientat NE 325°—SV 145°. Din schelet s-au păstrat craniul, cu fața întoarsă spre vest și cîteva resturi de oase de la membrele inferioare, care indicau poziția întinsă a acestui schelet. Nu s-a putut preciza conturul gropii decît pe mici porțiuni. Drept inventar mormintul a conținut două vase lucrate cu mîna, dintr-o pastă grosieră, arsă neuniform, de culoare brună, dintre care unul în formă de borcan cu umerii ridicați, cu marginea răsfrîntă în afară și tăiată orizontal (fig. 6/5), iar altul este un borcan zvelt, de talie mai mică, fără gît și cu marginile mai răsfrînte (fig. 6/1).

Mormintul nr. 7. Într-un sol nisipos, de culoare galbenă, cu tente cenușii și roșcate, la o adîncime de 1,10 m, zăcea scheletul unei femei, orientat NE 350°—SV 170°, în poziție întinsă, cu brațele în lungul corpului. Oasele erau în stare de proastă conservare, iar cele ale feții erau aproape total distruse (fig. 3). Groapa era mai îngustă înspre partea superioară a corpului și mult lărgită spre picioare, unde era prevăzută cu un prag larg și înalt de 0,30 m.

Din cele opt vase de lut, constituind inventarul acestui mormint, trei erau așezate direct pe fundul gropii, în dreapta craniului. Alte două vase se aflau de aceeași parte a scheletului, în dreptul genunchilor. Din aceste cinci vase, două sînt lucrate cu mîna, din pastă grosieră, de culoare brună (fig. 4/1 și 5/9), două sînt lucrate la roată, din pastă fină (fig. 5/1,5) și unul din pastă nisipoasă, care se desface în foițe (fig. 5/8). În apropierea acestor două grupe de vase se găseau cîteva pietre de dimensiuni mici și cărbuni de lemn.

La picioarele scheletului, pe pragul cruțat, la 0,30 m deasupra nivelului gropii, s-au găsit alte două vase, lucrate la roată, din pastă fină de culoare cenușie. Din acestea, unul este un castron mare, cu trei toarte, cu marginea îngroșată, lățită și trasă în afară și înăuntru (fig. 4/2). Acest vas era înclinat, cu gura îndreptată spre schelet. În interiorul lui s-a găsit o cupă de dimensiuni mici (fig. 5/4). În apropierea acestor două vase se

aflau două pietre mari, din care una este plesnită la mijloc, precum și alte două, de dimensiuni mai reduse.

Pietrele mari erau arse pe suprafața exterioară, în partea dinspre schelet, unde se găsea puțină cenușă și cărbuni de lemn. În jurul acestui complex se aflau alte pietre, mai mici, din care, unele erau alunecate pînă în fundul gropii.

La demontarea și ridicarea castronului de la picioarele scheletului a apărut o cană mare cu gura treflată, lucrată la roată, dintr-o pastă fină, de culoare cenușie (fig. 6/3).

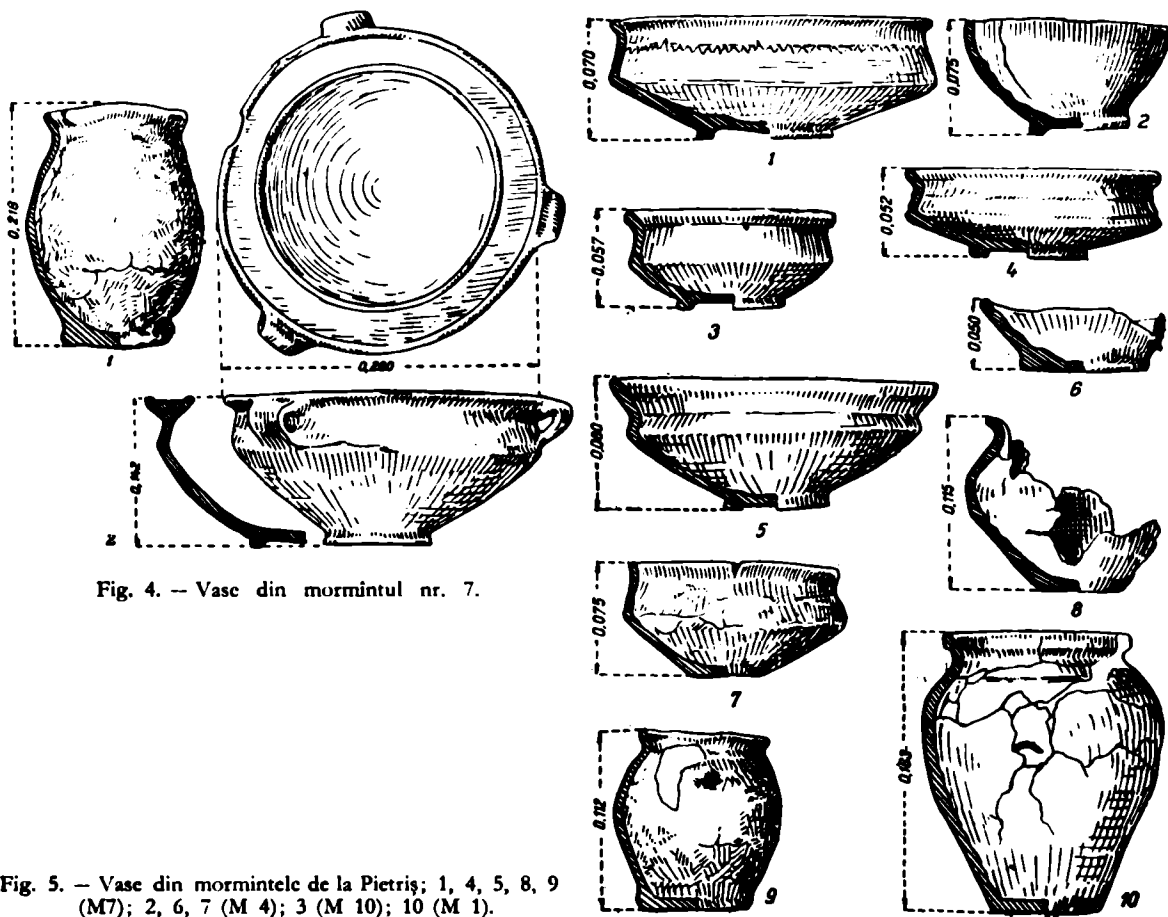


Fig. 4. — Vase din mormintul nr. 7.

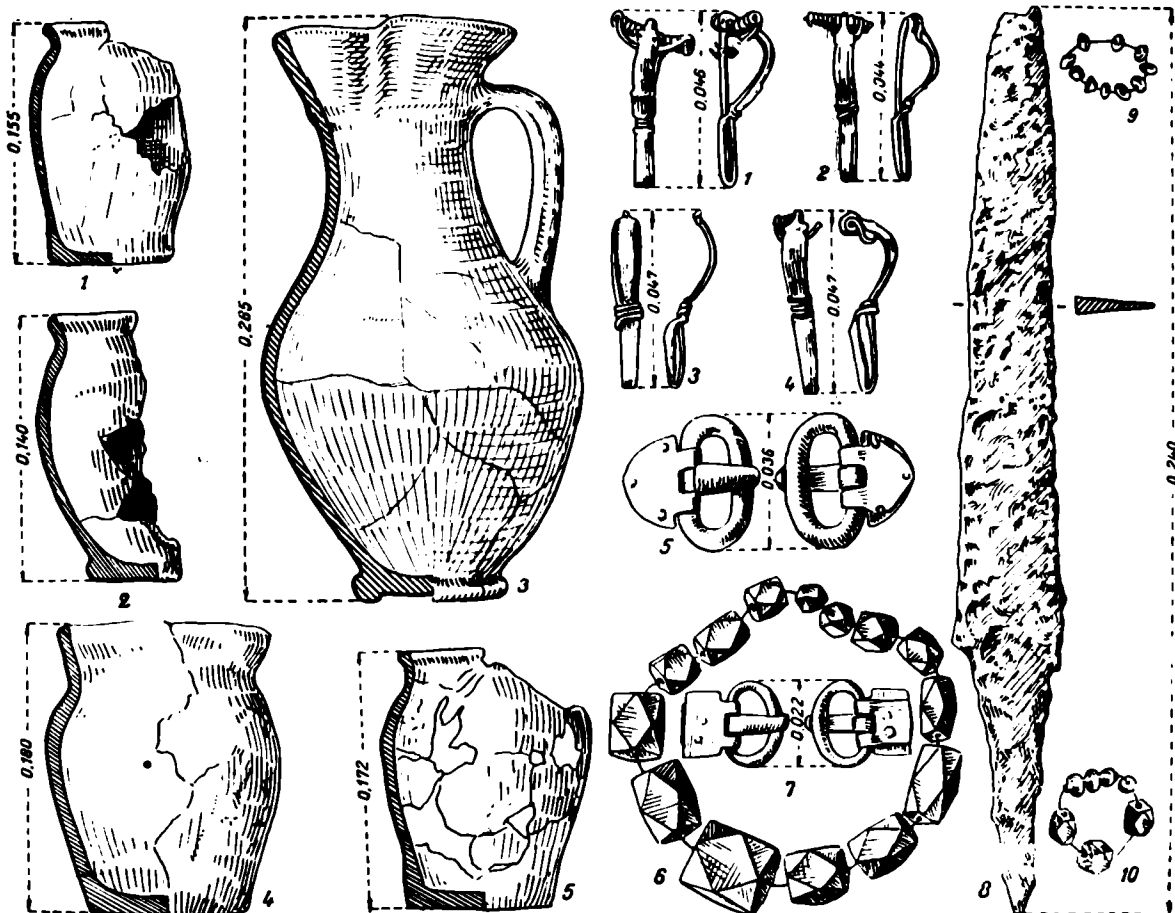
Fig. 5. — Vase din mormintele de la Pietriș; 1, 4, 5, 8, 9 (M7); 2, 6, 7 (M 4); 3 (M 10); 10 (M 1).

Între cană și cele două pietre mari, zăceau două cranii și alte oase de miel. Sub această mică grămadă de oase s-au găsit cărbuni de lemn, cenușă și un cuțit de fier (fig. 7/8), care era orientat cu vârful spre nord-est. Drept obiecte de podoabă, menționăm o fibulă de bronz (fig. 7/1) și o cataramă de bronz (fig. 7/5), găsite în dreptul femurului stîng.

Mormintul nr. 8 a fost surprins pe traseul șanțului IV, în apropierea mormintului nr. 5. Resturile deranjate din vechime ale scheletului, din care s-au păstrat doar câteva fragmente de craniu și de oase lungi, zăceau la 0,59 m adîncime, avînd orientarea E 270°—V 90°. Inventarul acestui mormint se compune dintr-un vas borcan din pastă grosieră (fig. 6/4) și un altul fragmentar scund și cu gura largă, lucrat la roată dintr-o pastă fină nisipoasă, de culoare oliv și care are ambele suprafețe acoperite cu o culoare neagră. Decorul de pe umerii acestui borcan este alcătuit dintr-o dungă lată de lustru, deasupra căreia se găsește o linie în zig-zag, aplicată prin aceeași tehnică. În interiorul acestui vas se găsesc urme proeminente și înguste, imprimate de o roată rudimentară.

Partea superioară a unei fibule de bronz (fig. 7/4) a fost singurul obiect metalic găsit în acest mormint.

Mormintul nr. 9, descoperit pe traseul șanțului VII, a fost deranjat din vechime. Pe fundul gropii, la adâncimea de 0,39 m, s-au găsit trei fragmente de femur. Din inventar s-au păstrat două vase borcane fragmentare, din care unul lucrat la roată, din pastă nisipoasă, negricioasă, la fel cu cel găsit în M. 1, iar al doilea, lucrat cu mâna, din pastă grosieră, are marginea tăiată oblic în afară. Inventarul se completează cu un cui mic



și un fragment de șaibă de bronz, provenite probabil de la un pieptene, precum și cu cinci mărgel. Din acestea, una e triplă și lucrată din sticlă aurită, o a doua, de formă discoidală, e din zgură metalică albastruie, iar alte trei, mai mari, de formă cuboedrică, sint din pastă de sticlă de culoare ultramarin (fig. 7/10).

Mormintul nr. 10, descoperit în șanțul VII, a fost deranjat din vechime. Cîteva resturi mărunte de oase zăceau la adâncimea de 0,25 m. Inventarul mormintului constă dintr-o singură cupă mică (fig. 5/3), lucrată la roată, dintr-o pastă nisipoasă, de culoare oliv.

Mormintul nr. 11 a conținut doar cîteva fragmente de oase care zăceau la adâncimea de 0,80 m. Din inventar s-a găsit o jumătate dintr-un vas borcan, lucrat cu mâna, dintr-o pastă grosieră (fig. 6/2). Acest mormint a fost distrus din vechime.

Mormintul nr. 12 de asemenea distrus din vechime, a conținut un singur fragment de craniu și zece mărgel mici (fig. 7/9).

Mormintul nr. 13 a fost descoperit după demontarea mormintului nr. 9, sub care, la adîncimea de 0,80 m, zăceau citeva fragmente de oase. Din inventarul distrus o dată cu mormintul, s-a găsit un fragment din gîtul unei amfore.

Mormintul nr. 14 a fost descoperit în capătul estic al șanțului IV, care a fost prelungit. Cîteva fragmente de craniu și de oase femurale zăceau la adîncimea de 0,74 m. Din inventarul acestui mormînt s-a păstrat un colier de mărgel mari, de formă cuboedrică, lucrate din agat de culoarea chihlimbarului, cu excepția celor două exemplare mici care sînt din pastă de sticlă, de culoarea ultramarin (fig. 7/6).

Din sumara descriere a mormintelor descoperite în această necropolă, reiese că inventarul acestora nu prezintă caractere unitare deși el se încadrează la începutul epocii migrațiilor (sec. IV e.n.).

Vasele de lut, întregi sau fragmentare, descoperite în cele 14 morminte, au dimensiuni mici și mijlocii și sînt de proveniență locală.

După pasta și tehnica de lucru ele se pot grupa în: vase lucrate cu mîna, dintr-o pastă grosieră cu impurități, de culoare brun-gălbui și în unele cazuri neagră în ruptură. Borcanele din această grupă au corpul mai mult sau mai puțin rotunjit, iar la formele zvelte umerii sînt ridicați. Fundurile sînt îngroșate și adesea profilate. Urmele modelării cu mîna, dinspre fund spre gura vasului sînt vizibile pe ambele fețe. Marginile acestor borcane pot fi mai joase sau mai înalte și mai mult sau mai puțin răsfrînte în afară. Un singur exemplar prezintă pe umăr un buton sub forma unei proeminente (fig. 5/9). În mod frecvent această categorie de vase prezintă pete de fum în partea superioară și mai ales pe marginile gurii.

Vasele din această categorie au analogii cu cele descoperite la Sîntana de Mureș și Spanțov, precum și cu cele din grupul Cerneahov, de dincolo de hotarele țării noastre ¹.

O a doua categorie o formează vasele lucrate la roată, din pastă fină. Cele mai multe din ele sînt cupe puțin adînci, cu marginile răsfrînte în afară și cu umărul carenat și mai ridicat sau mai coborît. Fundurile acestora sînt prevăzute cu suporturi inelare. Analogiile pentru această categorie de cupe le găsim în grupul Cerneahov-Sîntana de Mureș ².

În aceeași categorie putem include și castronul cu trei toarte, analog celor descoperite la Izvoare ³, precum și cana zveltă, cu marginea treflată (fig. 6/3) lucrată îngrijit dintr-o pastă fină și bine lustruită, care are analogii cu vasele din așezarea de la Sf. Gheorghe ⁴.

A treia categorie înglobează vasele întregi și fragmentare lucrate la roată, dintr-o pastă care conține nisip cu bobul mare. Formele corespunzătoare acestei categorii sînt borcanele globulare joase, precum și o cupă cu pereții înalți, cu umerii rotunjiți și al cărei fund nu are suport inelar (fig. 5/7).

Inventarul obiectelor de podoabă, descoperite în mormintele necropolei de la Pietriș, constă din fibule și cataramă de bronz, precum și din mărgel. Toate cele patru fibule sînt de tipul « cu piciorul înfășurat » și una singură prezintă, pe partea superioară, un decor marginal, ușor incizat. Acestea au analogii cu exemplarele cunoscute la Sîntana de Mureș, Spanțov și Izvoare ⁵, precum și în alte necropole care aparțin grupului Cerneahov, de dincolo de hotarele țării noastre.

¹ Dr. Kovács István, *A marosszentannai nevérdorlások története* (Cimitirul din epoca migrațiilor de la Sîntana de Mureș) în *Dolj* Cluj III, 1912, p. 299, fig. 63; p. 320, fig. 99 și p. 259, fig. 7/1; Sebastian Morintz și Constantin Preda, *Săpăturile de la Spanțov*, în *Materiale*, V, p. 168, fig. 4/4. Unele apropieri le au și cu vasele corespunzătoare acestei epoci, descoperite în U.R.S.S. E. A. Simonovici, în *SA*, XXIV, p. 295, fig. 10/3; G. B. Fedorov, *Descoperirile arheologice din R.S.S. Moldovenească privind mileniul I e.n.*, în *SCS Iași*, VIII, 1957, fasc. 1, fig. 4 (M. 34).

² Dr. Kovács István, *op. cit.*, p. 263, fig. 11/1; Radu Vulpe, *Izvoare*, p. 281, fig. 293/4; Sebastian Morintz și Constantin Preda, *loc. cit.*, p. 168, fig. 4/2; G. B. Fedorov, *loc. cit.*, fig. 2.

³ Radu Vulpe, *Izvoare*, p. 287, fig. 304.

⁴ Z. Székely, *Sondajele executate de Muzeul Regional Sf. Gheorghe în 1956*, în *Materiale*, V, 1959, p. 241, pl. X/6,9.

⁵ Dr. Kovács István, *loc. cit.*, p. 270, fig. 23/3 a; Radu Vulpe, *op. cit.*, p. 307, fig. 329/2; Bucur Mitrea, *Șantierul Spanțov*, în *SCIV*, I-II, 1953, p. 231, fig. 12/3

Cele două cataramе își găsesc unele analogii la Sintana de Mureș, Spanțov și Izvoare, ca și în același grup Cultural Cerneahov¹.

Mărgelele descoperite la Pietriș au mărimi variate și sînt lucrate din materiale diferite. Formele lor însă sînt puțin variate, cele mai multe din ele fiind cuboedrice și confecționate din calcedonie, sau din pastă de sticlă, de culoare ultramarin. Lipsesc mărgelele în formă de perle. Doar un singur exemplar, de sticlă aurită, se prezintă sub formă de perlă trigemănată. Celelalte sînt mici și din ele, una singură, de formă discoidală, pare a fi lucrată din zgură metalică, restul au forme bitronconice și sînt confecționate din pastă de sticlă.

Și mărgelele, ca și celelalte obiecte de podoabă descoperite în această necropolă, au analogii cu cele din mormintele necropolelor care aparțin grupului cultural Cerneahov-Sintana de Mureș.

Cuțite de fier de forma celui descoperit în mormîntul nr. 7 de la Pietriș, se găsesc și în necropolele aceluiași grup cultural amintit².

Pe baza materialului arheologic descoperit, necropola de la Pietriș se încadrează în cultura Cerneahov-Sintana de Mureș (sec. IV e.n.).

N. ZAHARIA, EMILIA ZAHARIA și V. PALADE

ШУРФОВКА НА НЕКРОПОЛЕ В ПИЕТРИШЕ (Р-Н БЫРЛАД)

РЕЗЮМЕ

Поверхностные раскопки вскрыли некрополь начала эпохи переселения народов (IV в.) на холме «Балаур» в непосредственной близости к селу Пиетриш. В ходе работ были обнаружены два погребения — одно с труположением, другое — с трупосожжением, от которого сохранилось дно сосуда и несколько обожженных костей.

Благодаря небольшому шурфу, заложенному в некрополе осенью 1959 г., вскрыли еще 12 погребений с труположением, из которых сохранилось лишь два; остальные были разрушены в давние времена.

Костяки ориентированы с севера на юг, реже с северо-запада на юго-восток или с востока на запад; их нашли на глубине от 0,60 до 1,35 м.

Инвентарь погребений состоит из грубых или тонких глиняных сосудов, аналогичных сосудам из могильников типа Черняхово-Сынтана де Муреш. Найденные фибулы относятся к типу фибул «с обернутой ножкой»; пряжки и бусины имеют аналогии в той же культурной группе, как и обнаруженный в одном из погребений нож.

Следует упомянуть погребение № 7, в котором нашли ориентированный с северо-востока (350°) на юго-запад (170°) скелет женщины в вытянутом положении, с руками вдоль тела. Яма погребения уже в части, соответствующей верхней половине тела, и шире около ног, где находится порог высотой в 0,30 м. Из восьми обнаруженных в этом погребении сосудов три находились на дне ямы, около черепа, два — против колен и три — около ступней, на устроенном пороге (рис. 3). Два больших обожженных камня и один необожженный положены в ногах. Около обожженных камней возвышается куча костей, среди которых находятся два черепа ягнят; под костями нашли железный нож.

Из украшений в погребении нашли бронзовую пряжку и фибулу, лежавшие около левой бедренной кости.

Упомянем и погребение № 4, в котором обнаружили скелет женщины со сжатыми кулаками у подбородка (рис. 2).

Этот могильник принадлежит к культурной группе Черняхово-Сынтана де Муреш (IV в.н.э.).

¹ E. A. Simonovici, *loc. cit.*, p. 300, fig. 14/3 (NI).

² Dr. Kovács István, *loc. cit.*, p. 295, fig. 59/1.

ОБЪЯСНЕНИЕ РИСУНКОВ

Рис. 1. — План шурфовки в некрополе IV в. н.э. в Пиетриш е.

Рис. 2. — Погребение № 4.

Рис. 3. — Погребение № 7.

Рис. 4. — Сосуды из погребения № 7.

Рис. 5. — Сосуды из погребений в Пиетрише: 1, 4, 5, 8, 9 (М 7); 2, 6, 7 (М 4); 3 (М 10); 10 (М 1).

Рис. 6. — Сосуды из погребений в Пиетрише: 1, 5 (М 6); 2 (М 11); 3 (М 7); 4 (М 8).

Рис. 7. — Предметы из инвентаря погребений М 1, М 7, М 8, М 9, М 12 и М 14.

SONDAGE FAIT DANS LA NÉCROPOLE DE PIETRIȘ

RÉSUMÉ

Des recherches de surface avaient fait connaître sur la colline de « Balaurul », proche du village de Pietriș, une nécropole du début de l'époque des migrations (IV^e siècle). On avait mis au jour, à cette occasion, deux tombes, l'une à inhumation, l'autre à incinération, cette dernière consistant en un fond de vase et en quelques os calcinés.

Le sondage, de proportions réduites, pratiqué cette année, a mis au jour 12 nouvelles tombes d'inhumation, dont deux seulement étaient intactes, les autres ayant été depuis longtemps bouleversées.

Les squelettes étaient orientés dans la direction N—S, parfois NO—SE ou E—O, et se trouvaient à des profondeurs variant entre 0^m60 et 1^m35.

Le mobilier funéraire consiste en vases de terre cuite, en pâte grossière ou fine, pareils à ceux des nécropoles de type Cerneahov-Sintana de Mureș. Les fibules sont, en effet, du type « à pied recourbé en dessous »; on trouve aussi des rapprochements dans ce même complexe, pour les boucles, les perles, ainsi que pour un couteau découvert dans l'une des tombes.

Un intérêt tout spécial suscite la tombe n°7, qui contenait un squelette de femme en position couchée, les bras étendus le long du corps, et orienté dans la direction NE 350°—SO 170°. La fosse, plus étroite dans la partie correspondant au haut du corps, s'élargissait à la partie correspondant aux jambes, où elle était pourvue d'une marche de 0^m30 de hauteur. La tombe contenait huit vases, trois placés au fond de la fosse à la hauteur du crâne, deux à la hauteur des genoux et trois autres à la hauteur des pieds, sur la marche mentionnée (fig. 3). Trois grosses pierres, dont deux calcinées, avaient été placées aux pieds de la morte; près de ces pierres, des ossements, parmi lesquels deux têtes d'agneaux, formaient un petit tas qui recouvrait un couteau en fer. Comme objets de parure, on a trouvé, à la hauteur du fémur gauche, une fibule et une boucle en bronze.

Il faut également mentionner la tombe n°4, qui contenait elle aussi un squelette de femme dont les poings, fermés, avaient été ramenés à la hauteur du menton (fig. 2).

Cette nécropole fait partie du complexe Cerneahov-Sintana de Mureș (IV^e siècle de n.è.).

EXPLICATION DES FIGURES

Fig. 1. — Plan du sondage fait dans la nécropole du IV^e siècle de n.è. de Pietriș.

Fig. 2. — Tombe n° 4.

Fig. 3. — Tombe n° 7.

Fig. 4. — Vases de la tombe n° 7.

Fig. 5. — Vases des tombes de Pietriș: 1, 4, 5, 8, 9 (М 7); 2, 6, 7 (М 4); 3 (М 10); 10 (М 1).

Fig. 6. — Vases des tombes de Pietriș: 1, 5 (М 6); 2 (М 11); 3 (М 7); 4 (М 8).

Fig. 7. — Objets faisant partie de l'inventaire des tombes М 1, М 7, М 8, М 9, М 12 et М 14.